



Points communs – scène nationale

Fiche technique Théâtre des Louvrais

Place de la paix – Pontoise (95)



Table des matières

Équipe technique	p.3
Accès	p.4
Horaires de travail	p.4
Consignes de sécurité.....	p.5
Description de la salle	p.6
Plan de salle	p.7
Description de la scène.....	p.8
Équipement machinerie et plateau	p.10
Équipement lumière	p.11
Équipement son.....	p.13
Équipement vidéo.....	p.15
Loges.....	p.16
Salle de répétition	p.17
Annexes	
Répartition des charges.....	p.18
Feuille de cintres	p.19
Plan des loges	p.20
Salle vue en coupe.....	p.21
Salle vue en plan	p.22
Plan général	p.23



Équipe technique

Directeur technique	Marc Labourguigne 06 11 02 83 56 marc.labourguigne@points-communs.com
Directeur technique adjoint	David Souchon 06 73 89 50 05 david.souchon@points-communs.com
Régisseur général	Rachid Guettab 06 07 79 58 75 rachid.guettab@points-communs.com
Régisseur principal lumière et vidéo	Eric Pedini 07 43 03 06 12 eric.pedini@points-communs.com
Régisseur principal lumière	Gilles Hardoin 07 43 03 06 09 gilles.hardoin@points-communs.com
Régisseur principal plateau	Antoine Datour 07 43 03 06 11 antoine.datour@points-communs.com
Régisseur principal son	Jean-Damien Ratel 07 43 03 06 23 jean-damien.ratel@points-communs.com

Les locaux administratifs de Points communs sont situés au Théâtre 95, **1 place du théâtre** à Cergy :

Standard	01 34 20 14 25
Production	06 71 30 90 33 – 06 75 48 49 76
Billetterie	01 34 20 14 14
Service communication	07 43 03 06 25

Site internet : www.points-communs.com

Accès

PAR LA ROUTE

Via Autoroute A15, direction Cergy-Pontoise sortie n° 10, direction Pontoise/Centre Hospitalier. Sortie Pontoise Les Louvrais. Le théâtre est situé au 2ème rond-point sur votre droite.

Via Nationale N184 direction Cergy puis prendre A15

PAR LES TRANSPORTS EN COMMUN

RER A direction «Cergy-le-Haut», arrêt «Gare de Cergy-Préfecture». Prendre le bus n° 42 quai B direction «Pontoise-Les Beurriers», arrêt «Place de la Paix» (15 min de trajet)

Train SNCF (Gares du Nord ou Saint-Lazare) direction «Pontoise-Gisors», arrêt «Gare de Pontoise». Prendre le bus n° 35 direction Cergy-le-Haut, arrêt place de la Paix (15 min de trajet)

Accès livraison décor

Après le feu qui suit le 1^{er} rond point, [prendre à droite](#) sur la contre allée de l'avenue Redouane Bougara. Pour les semi-remorques l'accès à l'aire de livraison se fait en marche arrière après manœuvre rue de Geleen :



La voie menant à l'accès décor est sans issue, il est possible de stationner à l'arrière du théâtre.

Porte décor : [visualisation street view](#)

L'accès au local décor et au plateau est de plain-pied, dimensions de la porte : L2m85 H3m45

Horaires de travail

Horaires sur 3 services :

- Matin : 9h00-13h00
- Après midi : 14h00-18h00
- Soir : 19h00-23h00

Un service continu en après-midi de 14h à 20h est possible, le service du soir est alors exclu.

Tout aménagement de **ces horaires devra faire l'objet d'un accord de la direction technique.**

Un planning doit être établi entre la cie accueillie et la direction technique de Points communs au plus tard 1 mois avant le premier jour de montage.

Les équipements de sécurité nécessitent un temps de mise en œuvre qui fait parti du temps de travail. Aucune intervention si minime soit-elle, ni aucun motif d'urgence ne peuvent justifier le non-respect des consignes de sécurité.

Consignes de sécurité

Le théâtre des Louvrais est un bâtiment ERP de type L de 3^{ème} catégorie.

L'utilisation de décors en matériaux de type M1 ou classé B-s2 d0 est obligatoire. La production accueillie devra être en mesure de fournir avant la représentation tous les procès-verbaux de réaction au feu.

Toute **utilisation d'effets de feu, d'artifice et/ou d'effets de brouillard ou fumée y compris de cigarette** en scène doit être communiquée à la direction technique pour étude. La direction technique est seule **habilitée à délivrer l'autorisation d'utilisation.**

Tous les équipements scéniques (cintres, palans, appareil de levage), les machines-outils ainsi que les nacelles élévatrices de personnel seront exclusivement utilisées par le personnel habilité de **l'équipe Points Communs**. Aucun réglage (lumière, son, vidéo, etc.) ne pourra être effectué à partir **d'une échelle et/ou escabeau.**

Toujours privilégier l'utilisation de chariots pour le port de charges lourdes. En cas de manutention manuelle, celle-ci doit se faire suivant les recommandations de la [notice INRS \(Prévention des Risques liés à l'Activité Physique\)](#).

Le câblage installé provisoirement au plateau doit être gaffé et signalé.

Tout équipement suspendu en hauteur ou sur une perche doit être sécurisé avec une élingue supplémentaire de CMU adaptée à la charge.

Consignes de sécurité relatives à la manipulation des équipements de machinerie scénique :

Toute manipulation doit être effectuée par les personnes habilitées uniquement, connaissant le fonctionnement des équipements et les précautions à prendre.

Ne pas stationner sous les charges **pendant la manœuvre.**

Manœuvrer à vue et contrôler les collisions éventuelles.

Respecter les règles de chargements autorisés sur les étiquettes de charge. (en annexe)

Vérifier l'équilibrage des perches avant de desserrer les freins.

Tout accident même bénin doit être signalé au responsable technique.

Un plan de prévention des risques sera transmis en amont au responsable technique de la production accueillie qui le remettra au Responsable technique dès son arrivée.

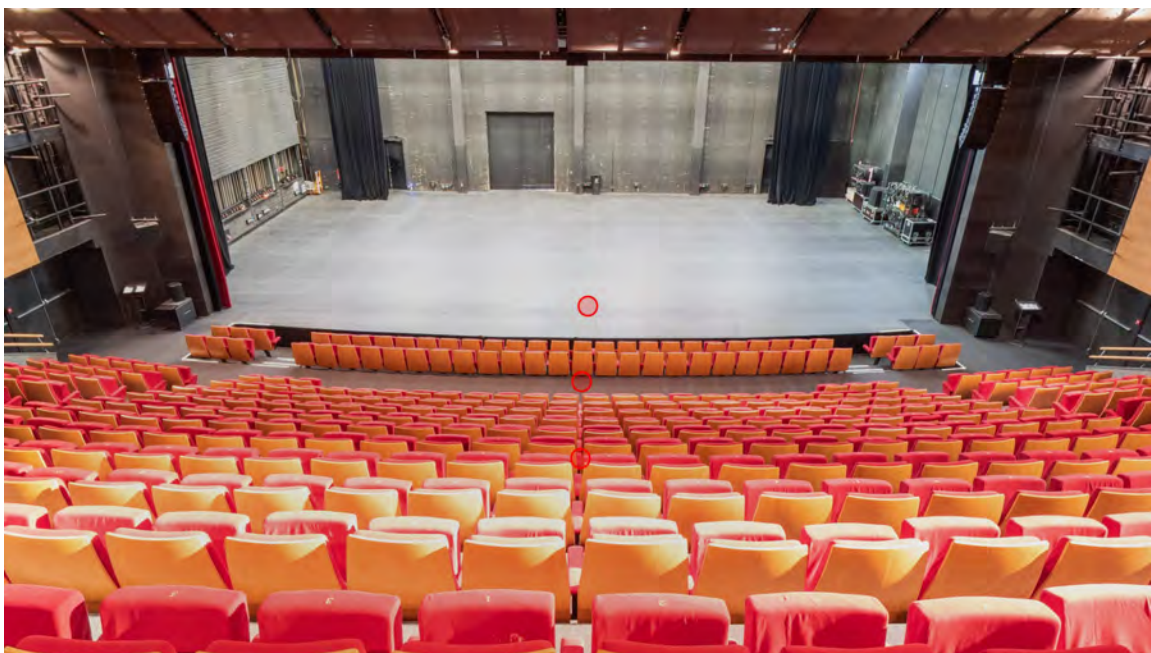
Description de la salle

Capacité de la Salle : 516 places + 12 emplacements PMR.

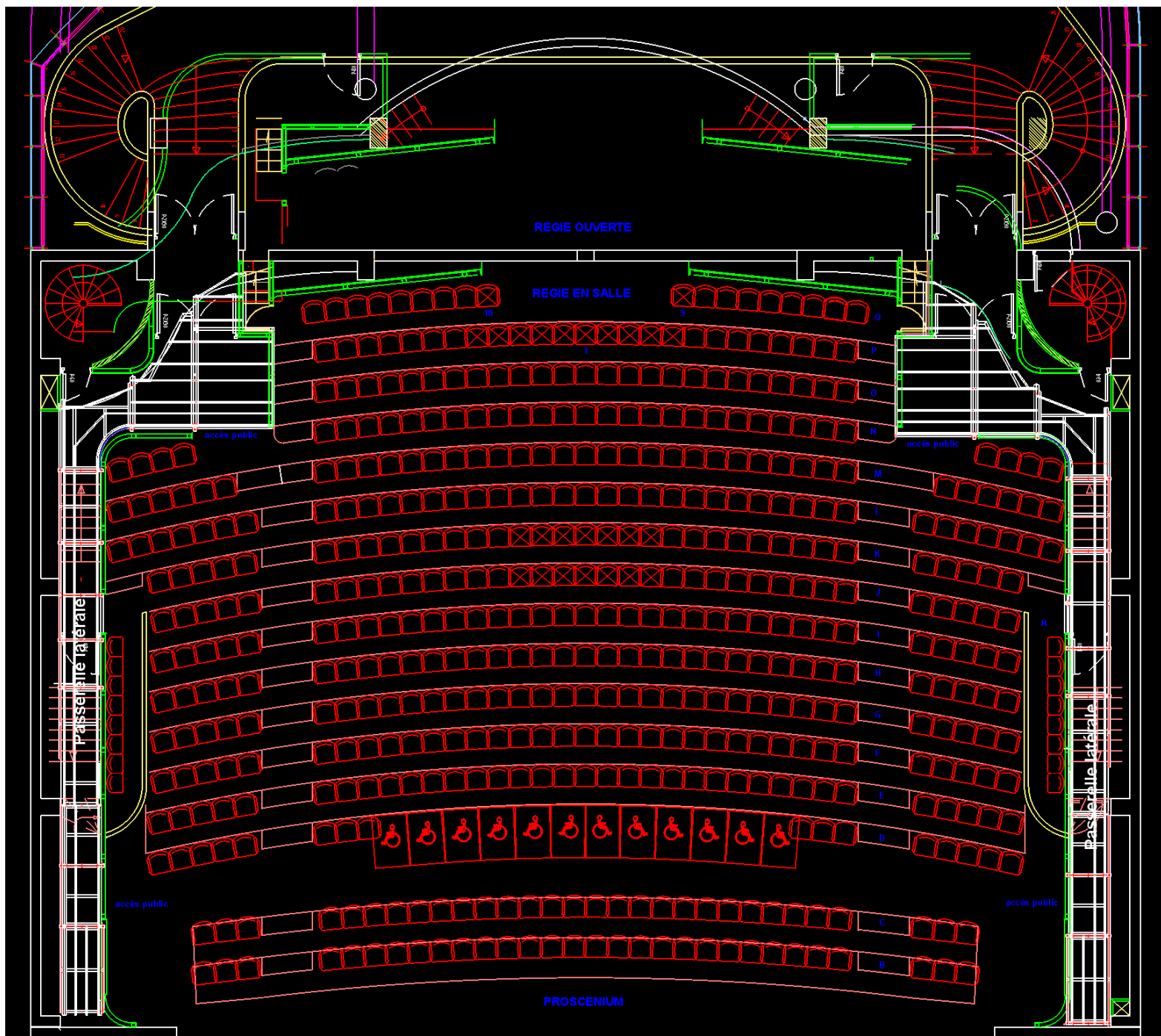
En cas de montage total du proscenium, celui-ci recouvre les 2 premiers rangs.

Une visite virtuelle à 360° est disponible en ligne :

<https://visite.points-communs.com/louvrais/index.html>



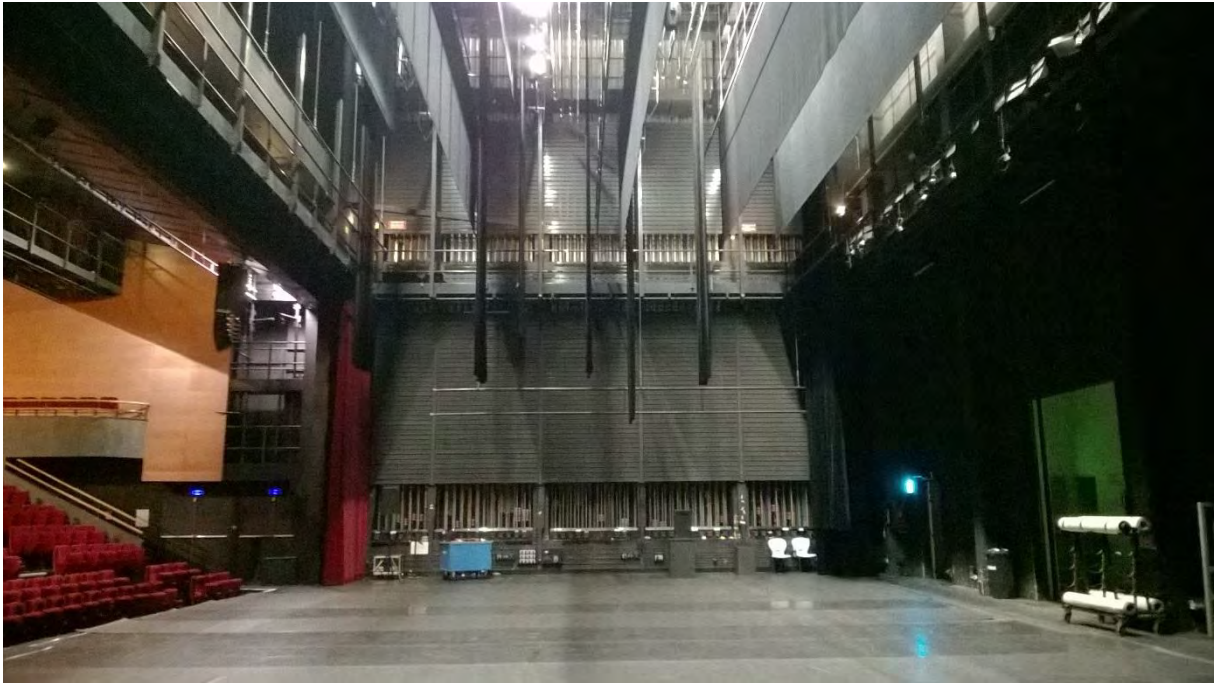
Plan de salle



Si la scénographie nécessite des invalidations de places, un plan de salle avec les lignes de visibilité devra être validé par la direction technique et la responsable de la billetterie.

Régie en salle largeur 4m, hauteur 6m du niveau plateau, distance 17m du cadre de scène
Régie ouverte 21m², accès direct vers passerelles, accès direct arrière salle et escalier vers hall d'accueil
Pas d'accès direct de la salle vers les coulisses

Description de la scène



PLATEAU

Largeur totale mur à mur 23m80

Profondeur cadre de scène au mur du fond 13m80

Profondeur nez de scène au mur du fond 15m20 au centre du proscenium, 14m60 aux extrémités

Cadre de scène mobile : ouverture maximale 19m40, ouverture minimale 13m40

Hauteur utile sous cadre de scène 6m30

Hauteur sous grill 14m80

Plancher de scène bois sur structure métal CMU **1000 daN/m²**

Rideau d'avant-scène rouge à vitesse variable, ouverture à la grecque

PASSERELLES EN SALLE

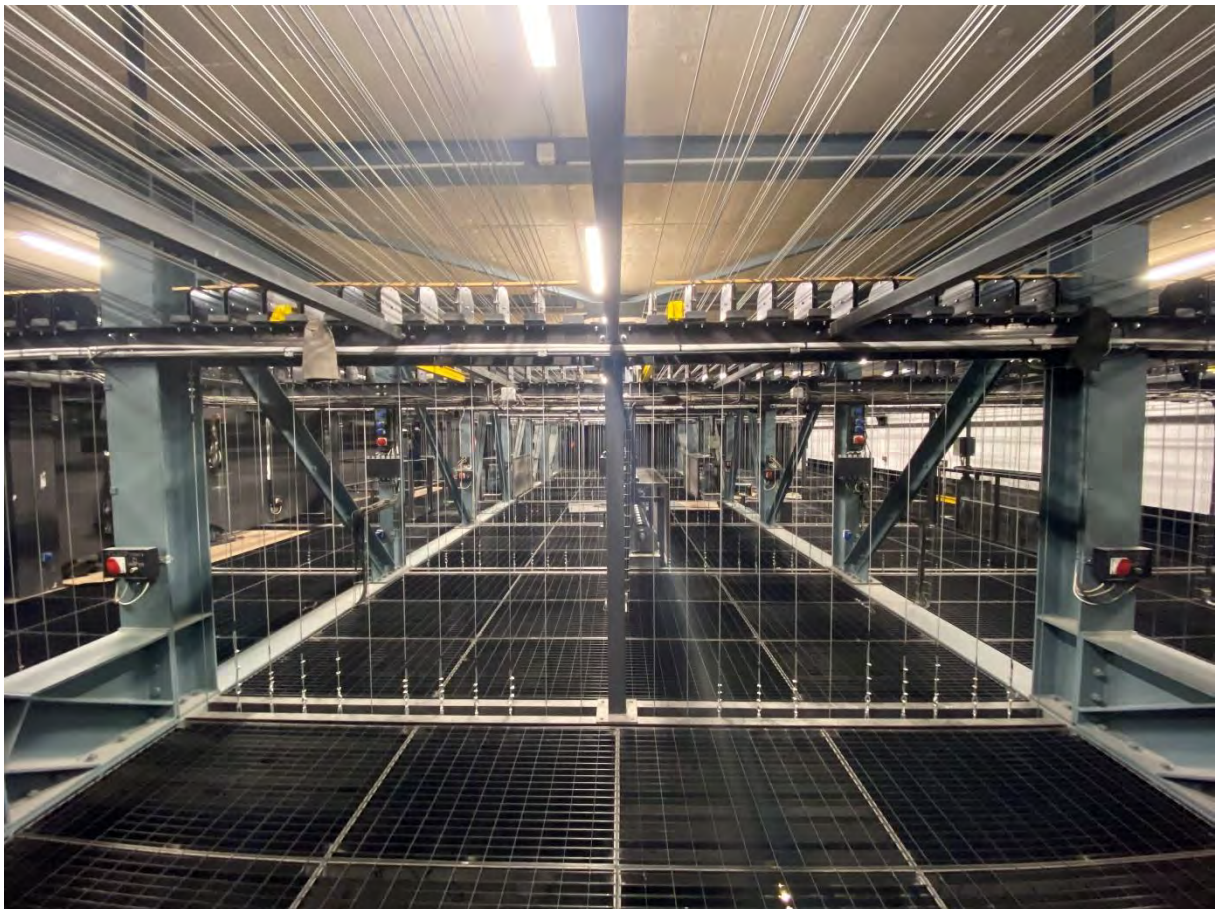
1ere passerelle lumière hauteur 7m à 5m50 du cadre de scène
2eme passerelle lumière hauteur 8,30m à 14m du cadre de scène

PASSERELLES PLATEAU

1ere passerelle de commandes hauteur 7m
2eme passerelle de charge hauteur 12m
hauteur sous gril 14m80

GRI L

Plancher métallique type caillebotis
possibilité d'installer des moteurs ponctuels



PORTEUSES

Longueur des perches 20m :

- 39 équipes contrebalancées CMU 300kg double commande plateau et 1ere passerelle /
limite de plafonnement 14m65

- 8 équipes américaines motorisées CMU 500kg / **vitesse fixe 6m/min / limite de
plafonnement 13m55**

- 4 herses électriques CMU 1T / **vitesse fixe / 4m/min / limite de plafonnement 11m50**

2 équipes américaines latérales motorisées CMU 500kg longueur 11m

3 perches de proscenium motorisée CMU 300kg, longueur 21m

En annexe :

[Récapitulatif des charges autorisées](#)

[Feuille de cintre](#) à remplir et à transmettre au régisseur de scène de Points communs

ÉQUIPEMENT MACHINERIE ET PLATEAU

DRAPERIES

14	pendrillons	9m x 4m20
8	pendrillons allemandes	8m x 2m80
7	frises	3m25 x 20m
1	frise	2m x 20m
4	demi fonds	11m x 8m50
1	réflecteur en tissu blanc	20m x 7m

CYCLOS

1	cyclo blanc rétro	20m x 8m
1	cyclo anthracite rétro	18m x 8m

TAPIS DE DANSE

14	lés de 1m50 x 14m – montage face lointain
----	---

PRATI CABLES

18	praticables Prolyte 2m x 1m plateau noir sur pieds (nous consulter pour les hauteurs)
2	escaliers modulables h 80cm

LEVAGE PONCTUEL

2	palans électriques Stagemaker 500kg vitesse 8m/min
1	contrôleur Stagemaker RS8SR
8	potences mobiles au gril CMU 500kg à l'axe
4	pincres IPN crabe CMU 2T
2	stop chute 12m CMU 500kg
4	Pont alu noir 2m Sixty82 M29TX

DI VERS

1	échelle parisienne hauteur 8m
2	escabeaux 7 marches
1	tour Samia hauteur plancher max 8m
1	nacelle Génie hauteur max 9m
1	transpalette 1T
5	tables accessoires 1m x 0m50
10	tables plastiques 2m x 1m
40	chaises d'orchestre pliantes noires
1	chaise haute fixe pour contrebasse
1	piano Yamaha C6 avec banquette réglable
5	pupitres Manhasset noirs

ÉQUIPEMENT LUMIÈRE

La programmation de Points Communs se déroule sur 3 salles (théâtre des Louvrais, salle Visconti et salle Arendt) dans 2 lieux distincts (théâtre des Louvrais et théâtre 95) ainsi que hors les murs. Veuillez nous faire parvenir vos besoins au plus tard 1 mois avant votre venue.

stock sur site : matériel réservé au théâtre des Louvrais
stock sur réservation : matériel Points communs toutes salles

CONSOLES **disponibles sur site**

Pupitre EOS GiO@5 24K + FW20 fader wing en régie
Etc Congo Junior 1024c-1024 output, soft Congo V7 + extension 2x10 masters en salle
Télécommande sur Ipad

DMX

1 Splitter Swisson 8 sorties 2 univers
1 Splitter Jands 8 Sorties

Le théâtre n'a pas de réseau DMX mais possède un réseau Ethernet Cat6. Si vous venez avec votre propre console, nous vous fournissons un convertisseur DMX/Ethernet 2 univers.

CONSOLE disponible sur réservation

Grand'Ma 2 Ultra Light + extension 10 master

GRADATEURS

fixe 156 circuits 3kW Digi VI
fixe 12 circuits 5kW Digi VI

mobile 6 x Digi V 6 x 3kW dont 1 Fluo
mobile 3 x Digi V 3x 5kW

DISTRIBUTION ELECTRIQUE

30 prises direct 32A tetrapolaire
30 prises direct 16A mono
2 prises direct 32A mono en loge poursuite
1 coffret branchement forain 250A au plateau jardin
4 coffret distribution 32A P17 vers 6 x PC16
1 coffret distribution 32A P17 vers 3 x 32A mono
1 coffret distribution 63A P17

LIGNES GRADUÉES

Sol plateau	28 lignes 3kW et 2 lignes 5kW
1ere passerelle scène	62 lignes 3kW et 4 lignes 5kW
Perches 7, 19, 30 et 41 (Herse 1 à 4)	8 lignes 3kW et 1 ligne 5kW (par perche)
Ouies de salle jardin et cour	12 lignes 3kW (6 par coté)
1ere passerelle salle	16 lignes 3kW et 2 lignes 5kW
2eme passerelle fond de salle	6 lignes 3kW

PROJECTEURS disponibles sur site

Découpes

30	ROBE T11
14	714 SX Robert Juliat
8	713 SX Robert Juliat
30	614 SX Robert Juliat
6	613 SX Robert Juliat
10	ETC Source Four 750W 25/50°
10	ETC Source Four Led Tungsten HD Serie 2 25/50°
2	933 SNX HMI Robert Juliat

PC et Fresnel

30	ETC ColorSource Fresnel V
40	PC 1kW 310 HPC Robert Juliat
19	Volet pour projecteur PC Robert Juliat 1kW
22	PC 2kW C201 ADB
16	Volet pour projecteur ADB
18	Fresnel 2kW F201 ADB
6	PC Selecon 650W
2	5kW SH50 ADB
1	2.5 kW HMI CIN'K RJ + Jalousie

Pars

52	Par 64 DTS et Super Par DTS (cp60, cp61, cp62) Par F1
6	

Divers

36	Cycliodes ACP 1001 ADB
1	Séries ACL
6	BT 250W
4	BT 500W

Accessoires

12	Pied de projecteurs Robert Juliat
4	Pied à crémaillère Robert Juliat + 2 rallonges
8	Échelles à projecteurs

PROJECTEURS disponibles sur réservation

4	Funstrip 180 LH OXO
4	LDDE SpectraConnect T5
12	Rampe Fluo solo 744 Robert Juliat
20	Starway Parkolor 120 HD
1	Stroboscope Atomic 3000 Martin
8	Clay Packy Alpha Spot 1200W
1	Machine a fumée Martin JEM ZR35
1	Machine à brouillard Smoke Factory TOUR HAZER II
1	Ventilateur DMX Antari
30	ROBE LED Beam 350
20	Chauvet Ovation CYC 3
1	Série ACL
1	Poursuite 1200W HMI Super Korrigan Robert Juliat
4	Black gun Showtec 400W

ÉQUIPEMENT SON

DESCRIPTIF

La salle est équipée d'un limiteur sonore réglé suivant la [réglementation](#) en vigueur avec un afficheur témoin en régie.

Le théâtre est équipé d'un système de diffusion pour malentendant par boucle magnétique.

Puissance électrique dédiée au son sur transfo d'isolement :

- 2 PC 16A mono au plateau
- 2 P17 63A tetra au plateau
- 1 PC 16A mono en régie

DIFFUSION FIXE EN SALLE

Système de diffusion de face LCR architecturé autour d'un line array composé de 2 grappes en DIVA XS AMADEUS et de 2 C15 AMADEUS complémentaires, ainsi qu'une ligne de rappel LCR en AMADEUS_12"

Les signaux sont routés en Audio IP protocole DANTE, full redondance via switch CISCO SG350.

Clusters LR AMADEUS Diva : 10 enceintes DIVA XS + 2 DIVA XS SUB (par coté)

Processing Lake LM26

Amplification Lab Gruppen C88 + Yamaha T4n

Sub infra : 2 Amadeus ML18, Amplification Lab Gruppen PLM10000Q

Cluster central : 1 Amadeus C15

In fill : 2 Amadeus C15 en acroche

Front fill : 2 à 6 Amadeus PMX8

Rappel LCR sur 1ere passerelle de salle : Amadeus C12 et PMX12

Diffusion latérale : 2 Amadeus C12

Diffusion arrière : 2 Amadeus PMX12 et 4 Amadeus PMX4 (fond de gradin)

Amplification Powersoft Ottocanali 8k4

DIFFUSION MOBILE

- 6 enceintes Amadeus PMX 15 avec lyre
- 8 enceintes Amadeus C12R avec lyre
- 2 amplis Powersoft T604
- 3 amplis Lab Gruppen IPD2400
- 4 enceintes Amadeus PMX8

CONSOLE

- 1 Yamaha DM7 + télécommande Ipad
- 1 Rio 3224-D2
- 1 Rio 1608-D2

INTERCOM

- 1 station Clearcom HF DX410 2 canaux
- 4 boîtiers HF BP410 avec casque
- 1 centrale intercom filaire AUDIOCOM MS2002
- 4 postes Clearcom RS601 avec casque pour réseau intercom filaire
- 3 postes Altair + casque pour réseau intercom filaire

MICROS

D'autres références sont disponibles dans le parc micro des autres salles gérées par Points-communs.
Nous consulter pour vérifier les disponibilités.

SHURE SM58, SM57, SM81, beta52, beta91

SENNHEISER MD421, e602, **e604**, e614, **e906**, MKH70

AKG C414, C535, **C636**, se300B +CK91

NEUMANN KM184, KMS105

ELECTROVOICE RE20 **BEYERDYNAMICS M88, M160**

Boîtes de direct actives BSS AR 133, RADIAL stéréo J48, **USB, JDI, DiNet DAN-RX**

MICROS HF

2 récepteur stéréo ULXD4D
4 émetteur main ULXD2 beta58
4 émetteur pocket ULXD1
4 DPA 4060 beige
1 DPA 4060 noir
1 DPA 4066 serre tête beige
3 DPA 4099 avec accessoires
1 **DPA 6060 noir**
2 **DPA 6060 beige**

ACCESSOIRES

20 grand pied perche micro
8 petit pied perche micro
4 mini pied avec embase
3 pied avec embase ronde
6 pied HP K&M
6 pied HP à crémaillère K&M
2 barres de couplage micro

ÉQUIPEMENT VIDEO

Le matériel vidéo est partagé entre les 3 salles gérées par Points Communs, les besoins en vidéo doivent être validés au plus tard 1 mois avant le 1^{er} jour de montage.

Liste sous réserve de disponibilité du matériel.

PROJECTION

1 Vidéoprojecteur Panasonic PTDZ10KE 10600lumens WUXGA 1900x1200

optiques :

ET-D75LE6 ratio 0.9-1.1 : 1

ET-D75LE10 ratio 1.3-1.7 : 1

ET-D75LE20 ratio 1.7-2.4 : 1

ET-D75LE30 ratio 2.4-4.7 : 1

1 Vidéoprojecteur Christie LHD700 7000lumens 1920x1080

optiques :

LNS W32 ratio 0.9 : 1

LNS W31A ratio 1.3-1.8 : 1

LNS W33 ratio 1.8-2.4 : 1

LNS T32 ratio 4.2-6.0 : 1

LNS T34 ratio 2.3-4.2 : 1

DIFFUSION

Macbook pro 16"

Blackmagick ATEM mini pro ISO

Caméra Canon XF105

Caméra fixe fond de salle

ECRANS

4 moniteur pour retour vidéo via NDI

1 **ecran** sur cadre alu ORAY 498x284cm

1 cyclo blanc retro 20mx8m

1 cyclo anthracite retro 18mx8m

ACCESSOIRES

supports d'accroche sur perche

convertisseurs HD/SDI Blackmagic

Onduleur APC 450

LOGES



Les loges sont situées au niveau -1 (**pas d'accès PMR**)
1 loge rapide est au niveau 0 en coulisse arrière scène

- 2 loges communes pour 10 personnes max
- 4 loges simples pour 2 personnes
- 1 loge rapide simple pour 2/3 personnes

Les loges sont équipées de miroirs et lavabos, retour audio de scène dans chaque loge avec réglage indépendant du volume.

- 1 Loge habilleuse au niveau -1
- 2 machine à laver
- 2 sèche-linge
- 1 presse Compacta
- 1 table à repasser
- 1 steamer Vaporalis
- 1 essoreuse Thomas 772 SEK
- 1 machine à coudre Berina



Passage des loges vers le hall d'accueil par une porte à code : 3614E

Plan des loges en annexe

Salle de répétition



Salle au niveau N+1 accessible par ascenseur

Superficie 100m² avec plancher et tapis de danse, miroirs et barre de danse

Gril fixe hauteur 5m

- 8 projecteurs PC 1kW
- 12 lignes graduées 3kW
- 2 prises direct 32A tetrapolaire
- 2 enceintes + amplification Nexo PS10
- 1 mixette Yamaha YAMAHA MG102C avec entrée mini jack
- 1 lecteur CD Tascam CD-A500
- 1 TV Samsung UE55J6240 SMART
- 1 piano droit

La disponibilité de la salle doit être validée en amont par la direction technique, son utilisation doit être inscrite au planning général.

Communauté d'agglomération de Cergy Pontoise Energies Ouest
Théâtre des Louvrais

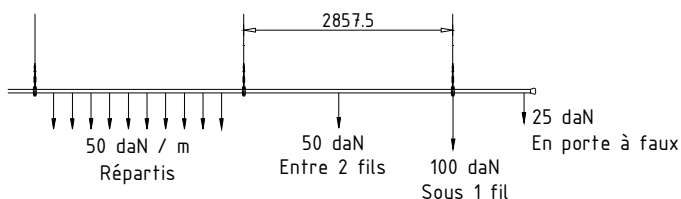
Récapitulatif des charges autorisées sur les équipements de machinerie scénique.

Perches

- Perches contrebalancées 300 daN:

Superpositions interdites

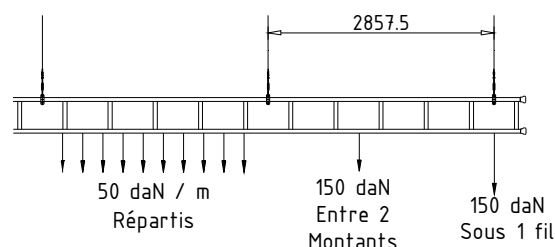
Nous consulter pour les autres cas de chargement



- Perches motorisées 500 daN :

Superpositions interdites

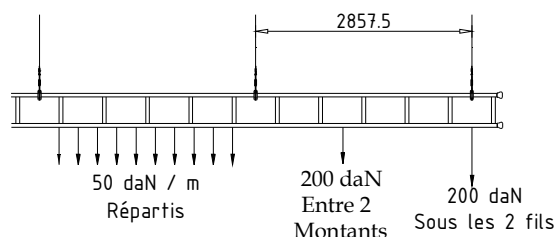
Nous consulter pour les autres cas de chargement



- Perches motorisées 1000 daN :

Superpositions interdites

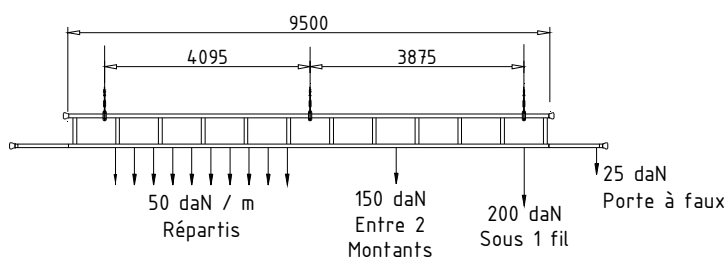
Nous consulter pour les autres cas de chargement



- Perches latérales 500 daN :

Superpositions interdites

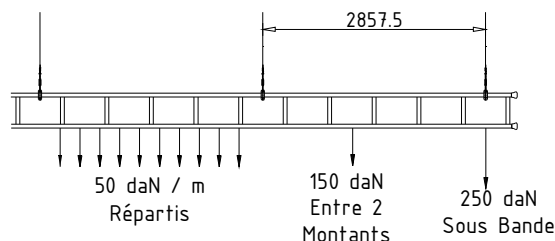
Nous consulter pour les autres cas de chargement



- Perches de proscénium 300 daN :

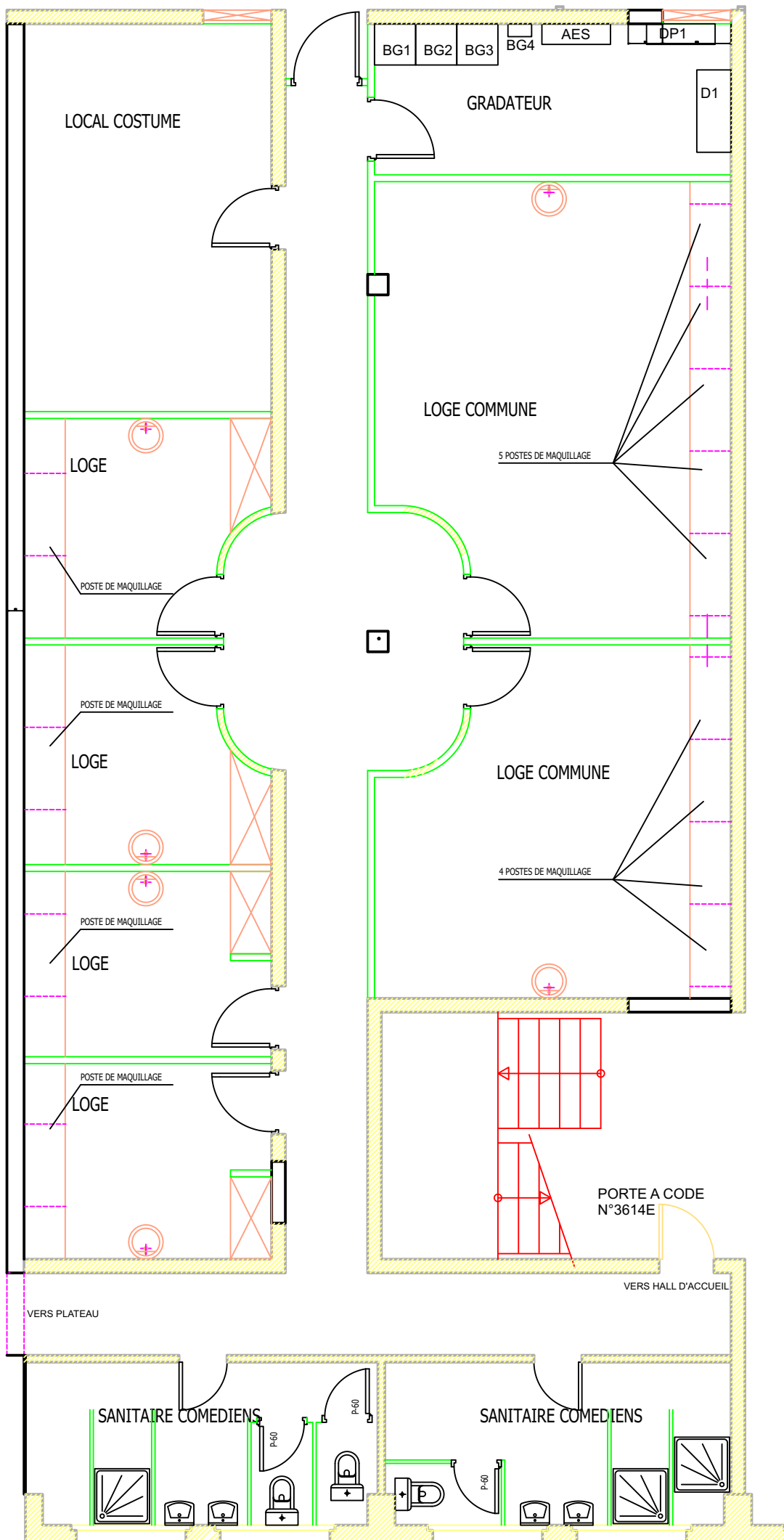
Superpositions interdites

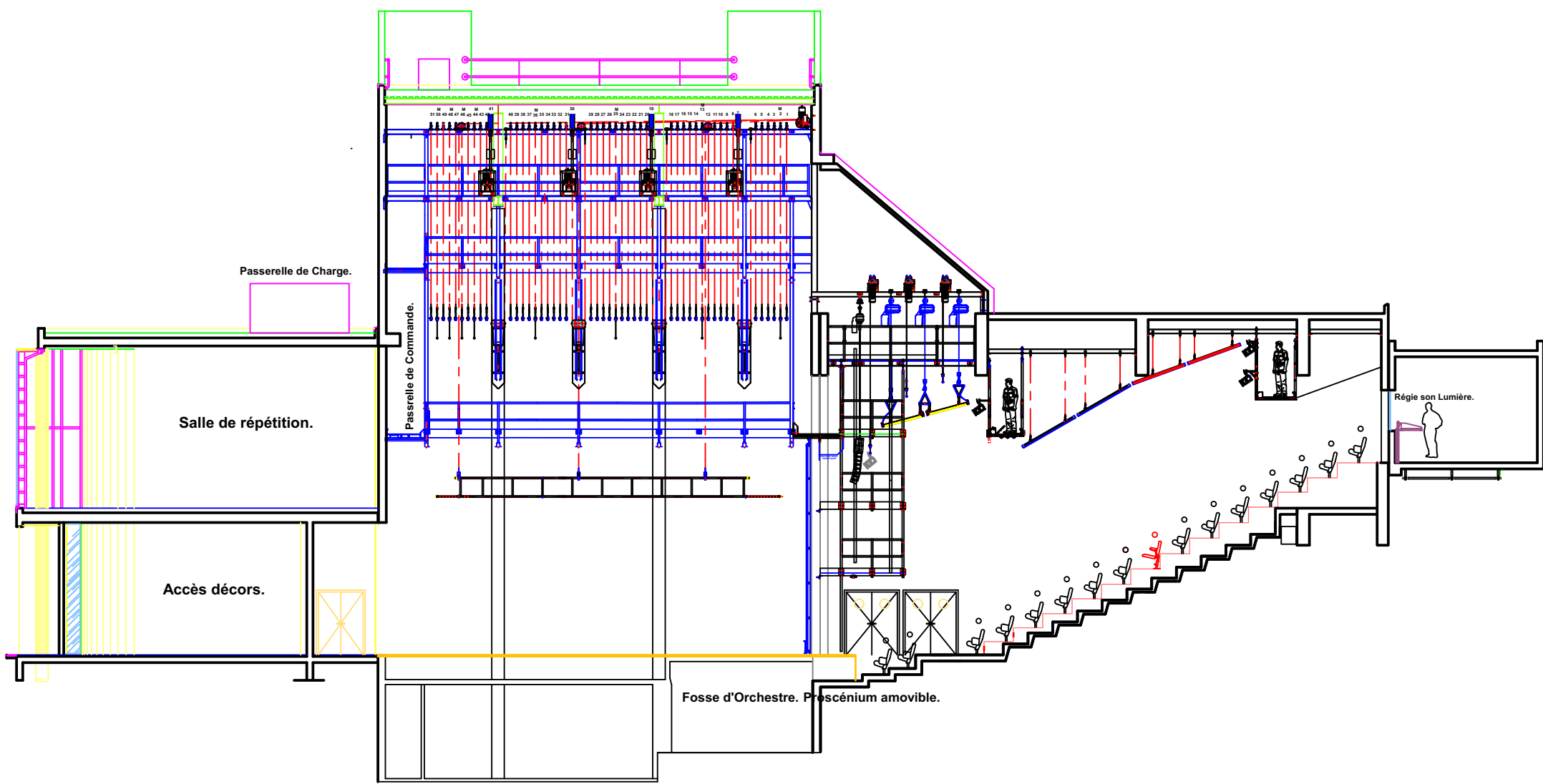
Nous consulter pour les autres cas de chargement

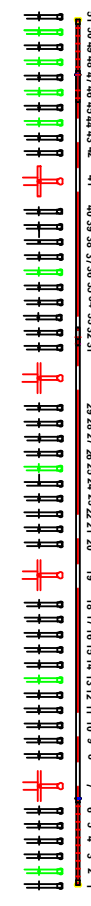
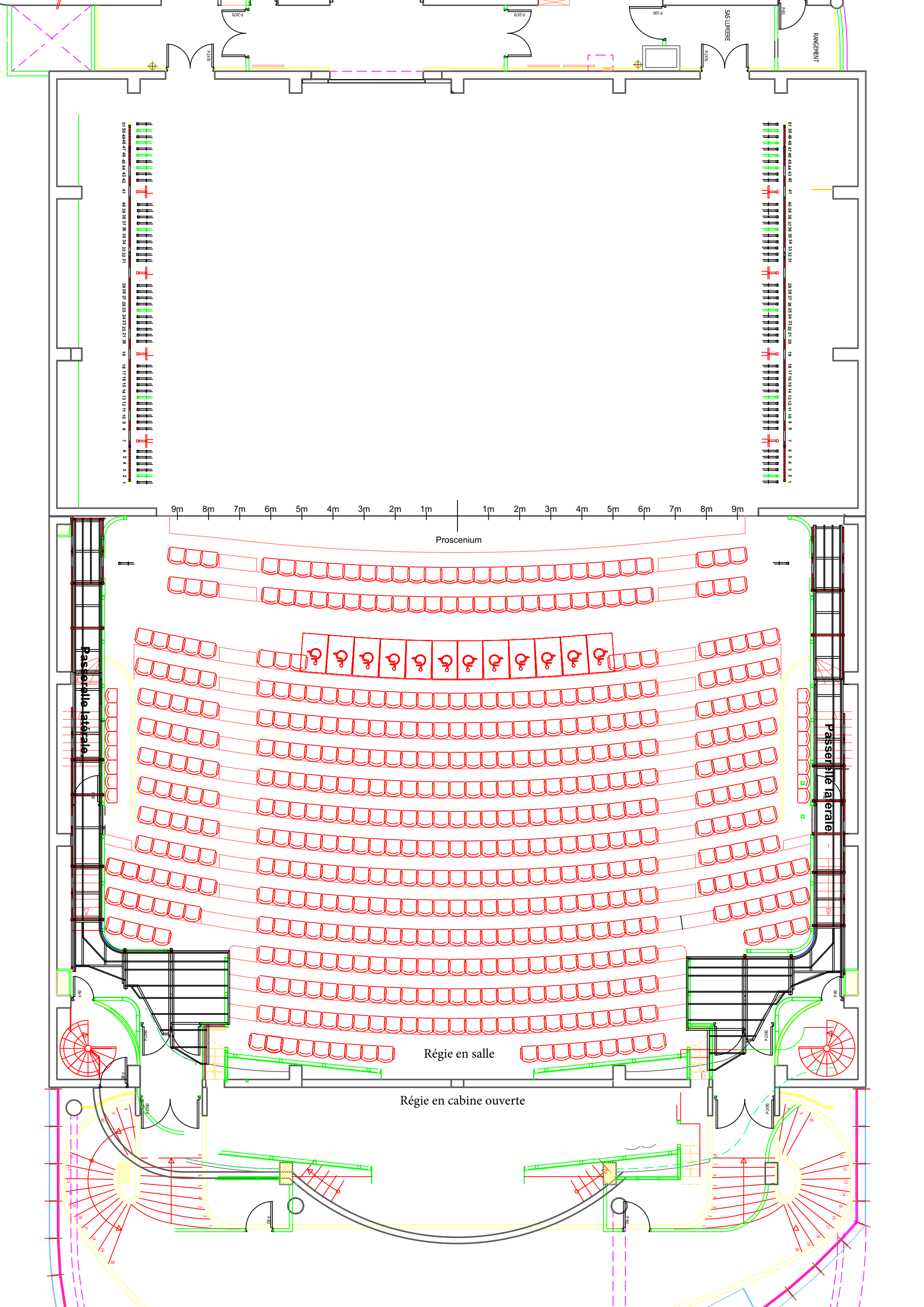


THEATRE DES LOUVRAIS

PERCHE N°	TYPE	DESCRIPTION	CMU	REMARQUE
LAT J	électrique		500	
LAT C	électrique		500	
51	manuelle		300	
50	électrique		500	
49	manuelle		300	
48	électrique		500	
47	manuelle		300	
46	électrique		500	
45	manuelle		300	
44	électrique		500	
43	manuelle		300	
42	manuelle		300	
41	herse 4		1000	
40	manuelle		300	
39	manuelle		300	
38	manuelle		300	
37	manuelle		300	
36	électrique		500	
35	manuelle		300	
34	manuelle		300	
33	manuelle		300	
32	manuelle		300	
31	manuelle		300	
30	herse 3		1000	
29	manuelle		300	
28	manuelle		300	
27	manuelle		300	
26	manuelle		300	
25	électrique		500	
24	manuelle		300	
23	manuelle		300	
22	manuelle		300	
21	manuelle		300	
20	manuelle		300	
19	herse 2		1000	
18	manuelle		300	
17	manuelle		300	
16	manuelle		300	
15	manuelle		300	
14	manuelle		300	
13	électrique		500	
12	manuelle		300	
11	manuelle		300	
10	manuelle		300	
9	manuelle		300	
8	manuelle		300	
7	herse 1		1000	
6	manuelle		300	
5	manuelle		300	
4	manuelle		300	
3	manuelle		300	
2	électrique		500	
1	manuelle		300	
A3	électrique		300	
A2	électrique		300	
A1	électrique		300	







9m 8m 7m 6m 5m 4m 3m 2m 1m 1m 2m 3m 4m 5m 6m 7m 8m 9m

Proscenium

Passerelle latérale

Passerelle latérale

Régie en salle

Régie en cabine ouverte

