

COMPAGNIE
UN CHÂTEAU EN ESPAGNE

DOSSIER PÉDAGOGIQUE

LA MÉCANIQUE DU VENT

POÈME MÉCANIQUE ET THÉÂTRAL
À PARTIR DE 18 MOIS



www.unchateauenespagne.com



COMPAGNIE UN CHÂTEAU EN ESPAGNE

En nommant notre compagnie *Un Château en Espagne* nous avons fait le choix de nous accorder le droit à l'utopie dans la création de nos projets. Poser un regard utopique et poétique sur le monde qui nous entoure, creuser le sillon d'un théâtre tissant un lien entre les générations de spectateurs. Nous accorder d'envisager tous les possibles et porter toute notre attention sur les rencontres que nous faisons sur le chemin.

Car, nous croyons réellement à un théâtre ouvert dès le plus jeune âge qui soit un théâtre tout public. Un théâtre qui permette le partage de sens et d'émotions fondatrices entre l'adulte et l'enfant. Un théâtre qui soit ouvert à tous, ouvert sur le monde, qui aille vers tous les publics, un théâtre « politique » au sens de prendre sa place dans la cité.

C'est pourquoi nous avons choisi de porter notre geste créatif à deux endroits en même temps afin que projets de création et projets de territoire soient pensés comme un seul et même geste artistique.

Ainsi, en plus de la création de nos spectacles et de leur diffusion, nous avons toujours pris soin d'inventer, en immersion sur différents territoires, des projets d'action culturelle innovants, accessibles dès le plus jeune âge. Des propositions où la création est toujours au cœur de ces projet.



LA COMPAGNIE *UN CHÂTEAU EN ESPAGNE* EST SOUTENUE PAR LE MINISTÈRE DE LA CULTURE ET DE LA COMMUNICATION – DRAC BOURGOGNE-FRANCHE-COMTÉ. ELLE BÉNÉFICIE D'UNE AIDE AU RAYONNEMENT DE LA RÉGION BOURGOGNE-FRANCHE-COMTÉ ET D'UNE AIDE À LA CRÉATION DU CONSEIL DÉPARTEMENTAL DU DOUBS ET DE LA VILLE DE BESANÇON.

CÉLINE SCHNEPF A ÉTÉ ARTISTE ASSOCIÉE AU THÉÂTRE DU MERLAN, SCÈNE NATIONALE DE MARSEILLE DE 2015 À 2019. ELLE A ÉGALEMENT ÉTÉ ARTISTE ASSOCIÉE AU 2 SCÈNES-SCÈNE NATIONALE DE BESANÇON DE 2015 À 2018. DEPUIS SA CRÉATION, LA COMPAGNIE EST EN COMPAGNONNAGE AVEC L'ASSOCIATION NOVA VILLA – FESTIVAL MÉLI'MÔME À REIMS.

À LA RENCONTRE DU SPECTACLE VIVANT ...

La venue au théâtre est un moment privilégié pour les enfants et les adultes qui les accompagnent. C'est aussi un autre monde pour les tout-petits, une toute nouvelles expérience à partager avec les adultes.

Moment de plaisir individuel et collectif, de partage, d'échange et de complicité. Moment d'émotions intimes, de découverte, d'écoute, d'ouverture à l'imaginaire. Nous vous proposons ici des informations et des pistes pour l'avant et l'après spectacle. Pour préserver la surprise tout en suscitant la curiosité...

Bienvenue dans

LA MÉCANIQUE DU VENT !



LA MÉCANIQUE DU VENT

POÈME MÉCANIQUE

À partir de 18 mois

Jeanne est assise, elle attend le vent.

Comme ça, juste pour voir. Voir où il va, voir où il mène et se laisser bousculer.

Murmuro l'accompagne, et avec son violoncelle, il nous chante cette histoire.

Dans un décor entre fête foraine et cirque, des ventilateurs, des mécanismes et des objets créent un jeu poétique et aérien sur ce qui nous retient et ce qui nous pousse.

Qu'est-ce qui bouge en nous quand on est déplacé par le vent ?

Qu'est-ce qu'on laisse derrière nous ?

Est-ce que tout cela peut se chanter ?

Entre émotion et plaisir de la découverte, se laisser porter, lâcher nos terres premières pour s'offrir aux vents et voir ce qu'il adviendra...

Entre texte, images, matière, objets scénographiques et musique jouée en live, *La Mécanique du vent* tisse un lien minutieux entre les éléments, afin de trouver l'endroit où le langage peut prendre plusieurs routes au même moment, où le texte peut s'adresser à certains de manière organique et à d'autres de manière symbolique pour affirmer pleinement cette double adresse à l'enfant et à l'adulte.

Un spectacle sensible et aérien pour les amateurs de grand vent.

Avec ce spectacle, Céline Schnepf poursuit son travail d'invention à l'attention des tout-petits, en explorant tous les possibles du « grandir en plein vent ».

NOTE D'INTENTION

« *La Mécanique du Vent* est le deuxième volet d'un panorama autour de la Terre, de l'exil et du vent. Le premier volet était destiné aux adolescents (*WONDERLAND, une histoire d'Alice et d'exil*).

L'exil pour les tout-petits, une drôle d'idée me direz-vous ?

Et pourtant, c'est l'âge par excellence où l'on quitte régulièrement ce qui nous est familier pour l'inconnu. Un âge où le changement et le mouvement sont présents au quotidien. On passe de la maison à la crèche ou à l'école, du cocon familial à l'autonomie, petit à petit...

Accompagné de ce fantastique matériau de plateau qu'est le vent, il est devenu enthousiasmant de se poser la question de comment parler de l'exil au plus petit. Comment parler des changements de terre, de pays, mais aussi tous ces petits exils que nous vivons en grandissant. Et puis parler de l'exil c'est aussi la possibilité de parler de l'accueil.

Nous avons fait une grande partie du processus de création en immersion dans une école maternelle où les enfants avaient libre accès aux répétitions. En travaillant en lien étroit avec eux, il est devenu évident de parler du vent, du souffle, du changement, mais aussi de ce qui nous amène à être déplacé, bougé, bousculé, chamboulé. Nous avons cherché la mécanique ludique de ce chamboulement.

Et si le vent était le symbole de ce mouvement permanent tout au long de notre vie, de ce qui nous meut et nous émeut, de ce qui nous porte vers d'autres territoires, géographiques ou intimes.

Mon envie a été d'en parler de manière joyeuse et festive.

La Mécanique du vent est un spectacle niché dans un décor entre cirque et fête foraine. Un spectacle où les mots, les objets, les mécanismes et le corps de la comédienne s'entremêlent. Un spectacle où la musique est jouée en live et la narration chantée. Un poème mécanique en musique sur ce qui nous bouscule et nous déplace. Une ode au vent et au mouvement. Une fête à nos petits et grands exils. »

AVANT LA REPRÉSENTATION

Aborder la notion de spectacle (vivant) avec les tout-petits qui, pour certains, ne sont jamais allés au spectacle

C'est un spectacle qui se déroule en direct, DEVANT L'ENFANT, contrairement au cinéma, à la télévision, la comédienne et le musicien sont sur la SCÈNE, ils s'adressent aux enfants, ils prononcent des TEXTES, des PAROLES, il CHANTE, elle DANSE, elle CHUCHOTTE, elle MANIPULE des objets...

La comédienne VOIT et ENTEND le public. Le musicien aussi. C'est important d'ÉCOUTER, de REGARDER, dans le silence et dans le calme pour profiter avec les adultes présents de ce bon moment, pour ne rien perdre de ce bon moment, pour ne rien perdre de ce qui est montré, dit chanté... Pour pouvoir en parler après.

« Le théâtre n'est pas le pays du réel : il y a des arbres en carton, des palais en toile, un ciel de haillon, des diamants de verre, de l'or de clinquant du Fard sur la pêche, du rouge sur la joue, un soleil qui sort de dessous de la terre. C'est le pays du vrai: il y a des coeurs humains sur scène, des coeurs humains en coulisse, des coeurs humains dans la salle ».

Victor HUGO

LE VOCABULAIRE DU SPECTACLE

Proposer une découverte sur un vocabulaire simple (en fonction de l'âge) utilisé dans le spectacle vivant. Les enfants vont découvrir une scène, un décor, une comédienne, un musicien. Ils vont entendre des chants, des musiques, des sons, découvrir des mécanismes, des lumières, un technicien au fond de la salle avec des écrans.

Un metteur en scène / Une metteure en scène ?

C'est la personne qui dirige les comédiens, choisit la lumière, les décors, les costumes... Dans ce spectacle c'est Céline. C'est elle aussi qui a écrit les textes du spectacle.

Un comédien/une comédienne ?

C'est une personne qui interprète des personnages, qui joue des rôles au théâtre (ou au cinéma). C'est la personne qu'ils vont découvrir sur la scène, qui va parler, chanter, bouger, danser, « jouer » avec le vent et les objets.

Dans ce spectacle la comédienne s'appelle Lilia.

Un musicien/ une musicienne ?

C'est une personne qui joue ou compose de la musique. Dans ce spectacle le musicien s'appelle Frédéric, c'est lui qui a également composé la musique du spectacle. Cela veut dire que c'est lui qui l'a inventée.

Dans le spectacle, il chante et joue du violoncelle.

Une costumière ?

C'est la personne qui conçoit et réalise les costumes du spectacle. Elle doit avoir une grande connaissance des matériaux, de leur solidité, des effets et du rendu obtenus. Elle doit être astucieuse pour résoudre des problèmes tels que des changements rapides de costumes ou des transformations à vue.

Dans ce spectacle c'est Florence qui a réalisé les costumes.

Une scène ?

C'est l'endroit où se déroule le spectacle, où la comédienne se déplace, où se trouve le décor. On l'appelle aussi un plateau. Le public ne peut pas aller sur la cette scène pendant le spectacle.

Le décor ?

C'est un ensemble d'objets, parfois de meubles, qui permettent de découvrir où l'histoire se passe.

Un créateur lumière ?

C'est un homme ou une femme, un technicien ou une technicienne, qui invente les lumières que l'on découvre pendant le spectacle pour bien mettre en valeur la comédienne, le musicien, le décor, les objets et créer des ambiances (jour/nuit par exemple).

Un créateur musique et sons ?

C'est un musicien et / ou un technicien qui invente une musique ou des sons qui accompagnent l'histoire du spectacle.

Le technicien/ la technicienne ?

Dans ce spectacle il s'agit de Maxence. Il est fond de la salle et s'occupe de la « régie » du spectacle, c'est à –dire qu'avec ses ordinateurs, il envoie les sons, la musique enregistrée, les lumières, les mécanismes durant le spectacle sur la scène.



PISTES DE TRAVAIL

Ce spectacle vous est présenté par la Cie *Un Château en Espagne*.
La compagnie est basée à Besançon.

Sur scène il y a une comédienne et un musicien. Ils sont dans un décor qui ressemble à un décor de cirque. Il y a des ventilateurs sur scène. Des objets sont cachés un peu partout.

Les thèmes abordés et les outils utilisés sont :

- Le vent, le déplacement, le voyage
- L'exil, la migration
- La famille, le temps qui passe à travers les générations, le passé, le présent
- La nature, les éléments de la nature

Voici des PISTES DE TRAVAIL, non exhaustives, à l'attention des parents et des professionnels de la petite enfance, dès 1 an et jusqu'à la fin du cycle 1.

AUTOUR DE LA NOTION DE VENT ET DE VOYAGE...

Pour les tout-petits

Un petit souffle :

Lorsque qu'un adulte souffle doucement à l'intérieur des mains ou sur le visage d'un tout petit, l'enfant réagit toujours à cette caresse agréable. Ce souffle est pour l'enfant une première approche de la notion de vent, d'air en mouvement et de ses conséquences.

Vous pouvez souffler légèrement sur un papier de soie pour le soulever sans le toucher et le diriger vers l'enfant. Il constatera que ses mouvements entraînent le papier plus loin, petit à petit, il pourra essayer de souffler.

Idem pour des plumes. Il peut être amusant également de faire ces propositions un peu plus tard avec des objets plus lourds, qui eux ne bougeront pas.

Le jeu sur l'air, le souffle et la représentation du vent peut se faire également à l'aide qu'un éventail, d'une paille, une seringue, un ballon de baudruche...

Le charme des bulles : les bulles sont également un matériau très amusant pour les petits ; elles se dirigeront plus ou moins vite et en différents directions en fonction du vent ou du souffle qu'elles subissent.

Les carillons : accrochez de petits carillons au plafond et soufflez dessus ; l'enfant percevra conjointement le mouvement et le son.

D'AUTRES EXPÉRIENCES EN GRANDISSANT...

Des hélicoptères en balade... Vous pouvez cueillir une certaine quantité de fruits de l'érable (samare) ou du tilleul, et les lancer dans les airs au grand vent (ils ressembleront à de petits hélicoptères qui voltigent).

Dessine le vent avec ton souffle. Vous pouvez proposer aux enfants de dessiner le vent en soufflant dans une paille sur des taches de peinture déposées sur une feuille.

Je pilote un avion.

Au son de n'importe quelle musique rythmée, laissez les enfants se déplacer comme des avions. Levez-vous sur le bout des orteils et redescendez sur les talons. Démarrez le moteur et tournez deux tours sur vous-mêmes. Étendez vos bras de chaque côté, encouragez les enfants à voler autour de la pièce, comme s'ils étaient des avions.

Fabriquer des moulins à vents. Vous pourrez proposer une installation regroupant tous les moulins. Jouer avec les différentes tailles ou couleurs ; voir lien :

<https://www.teteamodeler.com/boiteaoutils/decouvrirlemonde/fiche138.asp>

BIBLIOGRAPHIE

Nous vous proposons une bibliographie autour des notions abordés dans le spectacle.

Pour information, ces livres seront disponible dans l'espace d'exploration poético-ludique avant et après le spectacle.

Des trous dans le vent

BERNARD FRIOT, AURÉLIE GUILLERZY / *Milan*

Confettis, confettis

SANDRA LE GUEN, MARJORIE BEAL / *Le Grand Jardin*

Les p'tits voyageurs

CHLOÉ COLOMBIER / *Ricochet*

De quelle couleur est le vent ?

ANNE HERBAUTS / *Casterman*

Le Grand Jour

FRANÇOIS ROUSSEL / *P'tit Glénat*

Tout là-haut

MORGANE DE CADIER, FLORIAN PIGÉ / *Hongfei Cultures*

Première tempête

CLAUDE KNAEPEN DUBOIS, CATHERINE PINEUR / *Pastel*

Une année avec le vent

HANNA KONOLA / *Rue Du Monde*

Cerfs-Volants

MATHILDE BOURGON / *Gautier Languereau*

L'abri

CÉLINE CLERC / *Bayard Jeunesse*

Le dompteur de vent

BERNARD VILLIOT, THIBAUT PRUGNE / *Gautier Languereau*

Le voyage du vent

SUSUMU SHINGU / *Gallimard Jeunesse*

Merci, le vent

EDOUARD MANCEAU / *Milan*

ESPACES D'EXPLORATION POÉTIQUE=LUDIQUES

Dans la continuité de notre réflexion sur les espaces potentiels permettant au public de rentrer en relation avec la représentation, nous avons travaillé à la création de malles poético ludiques permettant de transformer l'espace d'accueil en espace d'exploration et de rencontre pour prendre le temps avec les spectateurs avant et après les représentations.

Ces espaces suivent le spectacle en tournée. Ils contiennent des jeux, des espaces de contemplations et d'explorations, des coins lectures...

Ils vous attendent avec vos classes, vous pouvez prévoir de prendre un temps supplémentaire pour les découvrir.

Espace coloriage et dessin : coloriages géants, tableau à la craie, peinture.

Espace lecture : albums/livres, coussins et guirlandes lumineuses.

Espace jeux : puzzle.

Espace écoute : forêt de carillons suspendus, casques Audio, lecteurs MP3.

Espace contemplation : moulins à vent.

APRÈS LA REPRÉSENTATION

Proposition de travail sur les images :

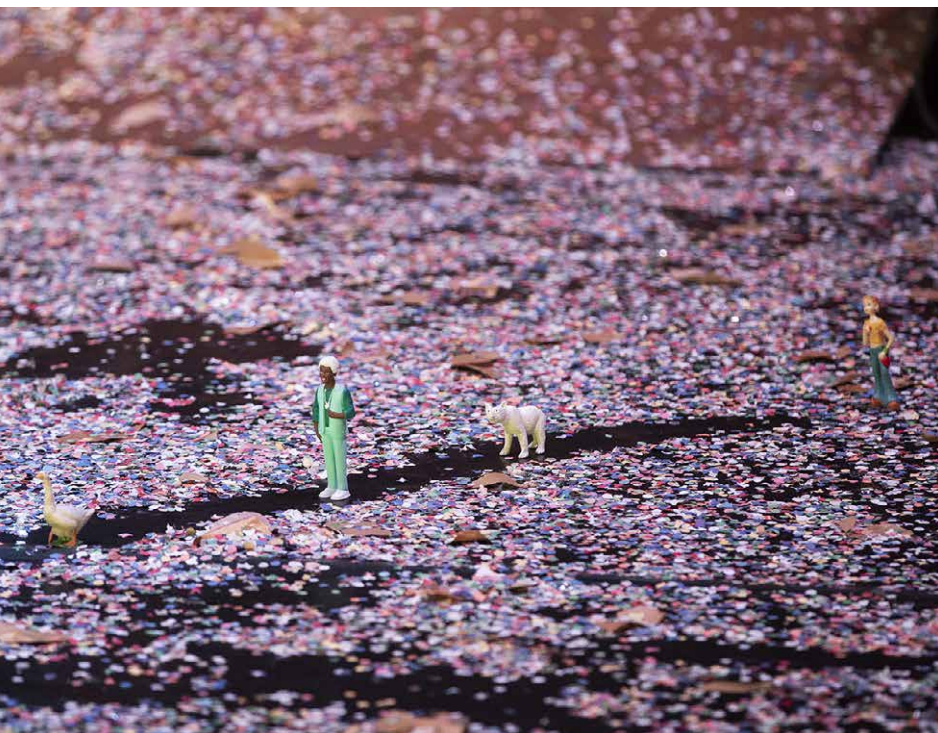
En montrant les photos aux élèves, vous pouvez revenir sur ce qu'ils ont vu en apportant divers objets et matières utilisées : pour qu'ils les touchent, se les approprient, les utilisent à leur guise.

Puis vous pouvez leur proposer de reproduire certains sons entendus, certaines paroles.

Pour les plus petits ce sont les adultes qui peuvent reproduire ces sons, ces bruits, ces paroles pour les enfants les retrouvent.

Vous pouvez également les questionner sur ce qu'ils ont vu et qui n'apparaît pas sur les photos.

Voici quelques photos du spectacle.





COMPAGNIE UN CHÂTEAU EN ESPAGNE

6 avenue de Chardonnet / 25000 Besançon

03 81 54 33 17

www.unchateauenespagne.com

N° Siret : 508 309 705 00020 - Code APE 9001Z

Licence d'entrepreneur du spectacle I N° 2-1094714

TVA intracommunautaire FR 81 508309705

